

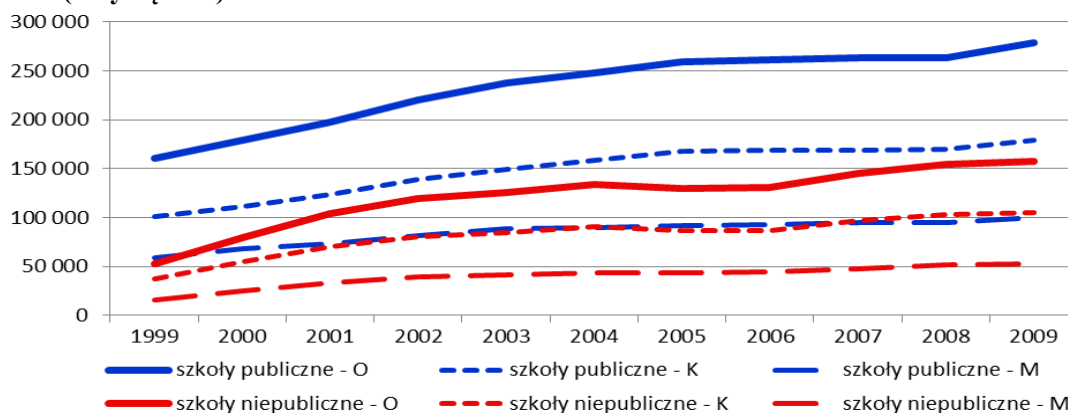


STUDENCI UCZELNI PUBLICZNYCH I NIEPUBLICZNYCH

Analiza dotychczasowej sytuacji i prognoza liczby studentów uczelni publicznych i niepublicznych w latach 1999-2030

W latach 1999 – 2009 liczba absolwentów szkół wyższych w Polsce rosła rocznie średnio o 7,5%, co dało ponad stu procentowy wzrost w ciągu dekady (wykres 1).

Wykres 1. Absolwenci szkół wyższych według typu własności szkół i płci w Polsce w latach 1999-2009 (w tysiącach)



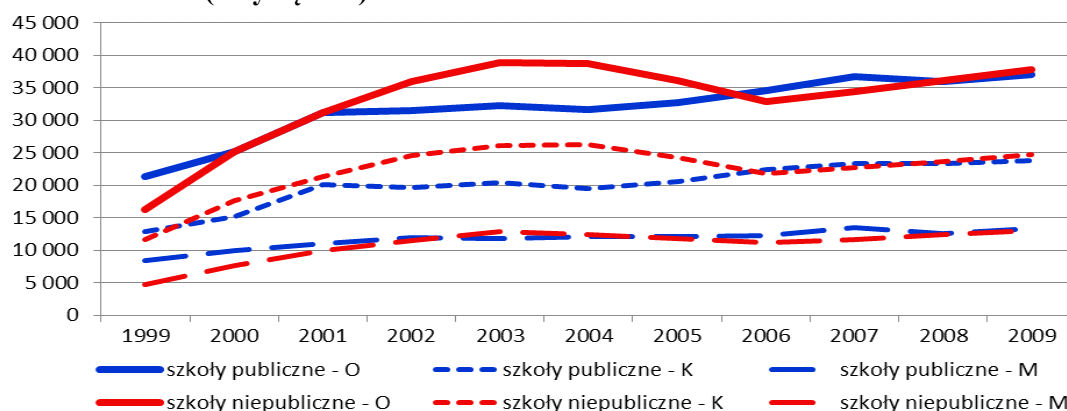
Źródło: „Akademickie Mazowsze 2030” na podstawie danych z Banku Danych Lokalnych GUS.

Bardziej dynamicznie rosła liczba absolwentów szkół niepublicznych - w 2009 było ich trzykrotnie więcej niż 10 lat wcześniej. Szczególnie gwałtowny wzrost absolwentów szkół niepublicznych odnotowano w okresie 1999 – 2002. Po pewnej stagnacji w latach 2004-2006 ponownie wystąpiła tendencja wzrostowa. Trend wzrostowy w przypadku szkół publicznych uległ spowolnieniu w latach 2005-2008. Mimo to szkoły wyższe publiczne pozostały liderem – ich absolwenci stanowili 64% wszystkich, którzy ukończyli studia w 2009 roku. Różnica w liczbie osób studiujących na uczelniach prywatnych i państwowych zmieniała się w czasie. Na początku badanego okresu na uczelniach publicznych studiowało o około 139% więcej osób niż na niepublicznych, ale pod jego koniec – już tylko o 96% więcej.

Na Mazowszu w analizowanym okresie ogólne trendy dotyczące liczby absolwentów były zgodne z trendami dla Polski, tylko proporcje między osobami kończącymi szkoły wyższe publiczne i niepubliczne były bardziej wyrównane – w 2009 roku wyniosły po 50%.



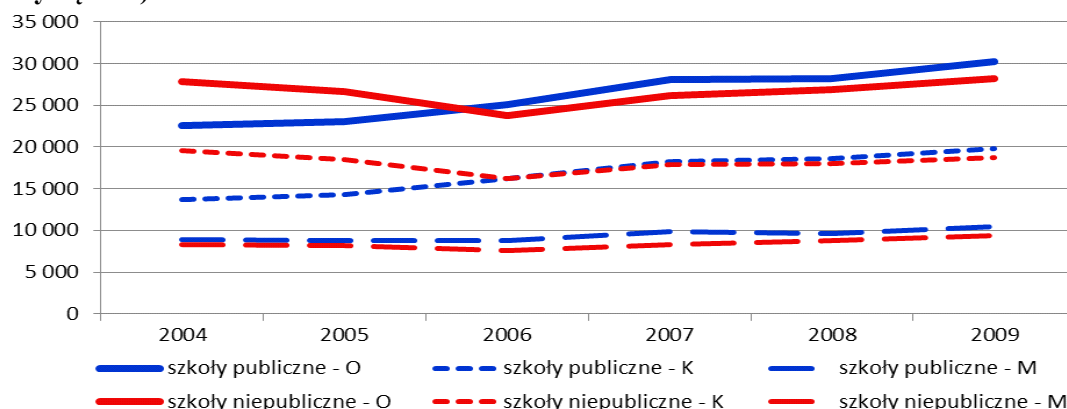
Wykres 2. Absolwenci szkół wyższych według typu szkół i płci w województwie mazowieckim w latach 1999-2009 (w tysiącach)



Źródło: „Akademickie Mazowsze 2030” na podstawie danych z Banku Danych Lokalnych GUS.

W 2009 roku absolwenci szkół wyższych w Warszawie stanowili 13% wszystkich absolwentów w Polsce i 78% absolwentów z Mazowsza (58 412 osób). Do roku 2006 liczebność absolwentów uczelni niepublicznych rokrocznie przekraczała liczebność absolwentów uczelni publicznych - potem wskaźniki wyrównały się. Do roku 2006 szkoły niepubliczne wybierały przede wszystkim kobiety.

Wykres 3. Absolwenci szkół wyższych według typu szkół i płci w Warszawie w latach 2004-2009, (w tysiącach)

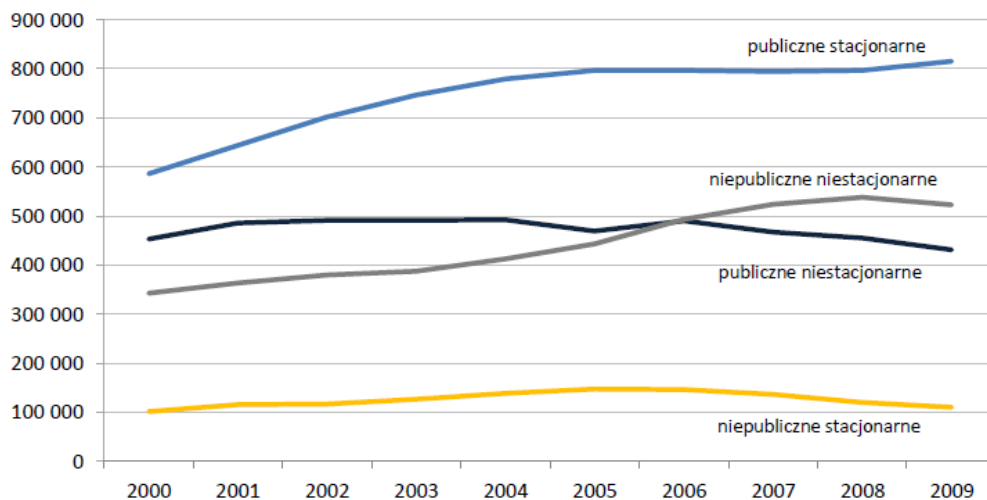


Źródło: „Akademickie Mazowsze 2030” na podstawie danych z Banku Danych Lokalnych GUS.

Osoby uczące się w szkołach wyższych zasadniczo preferowały studiowanie w trybie stacjonarnym. Do 2006 obserwowany był systematyczny wzrost liczby osób studiujących w trybie stacjonarnym na uczelniach publicznych i prywatnych, w trybie niestacjonarnym różnie liczba studentów na uczelniach prywatnych, a spada na publicznych.



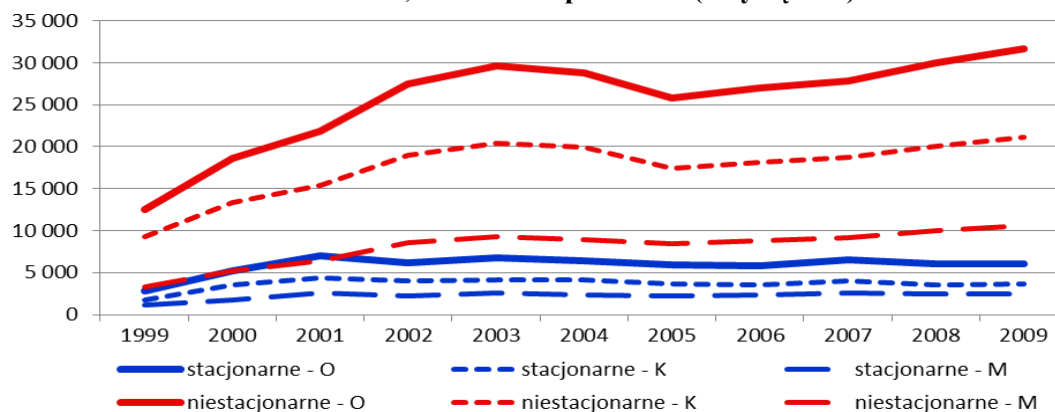
Wykres 4. Liczba studentów w zależności od typu szkół i formy studiowania



Źródło: „Demograficzne Tsunami” na podstawie danych z GUS.

W Warszawie i na Mazowszu, niezależnie od własności szkoły, z upływem lat malała różnica między liczbą osób studiujących w trybie stacjonarnym i niestacjonarnym. O ile na początku badanego okresu na studiach stacjonarnych studiowało w szkołach publicznych o ponad 100% więcej studentów niż na niestacjonarnych, to pod koniec tego okresu różnica ta wynosiła już tylko 70%. Dla szkół niepublicznych wartości te wynosiły odpowiednio 40% i 25%. Z zestawienia tych informacji wynika, że w uczelniach Warszawy zyskiwały na popularności studia w trybie niestacjonarnym.

Wykres 5. Absolwenci szkół wyższych według trybu studiowania i płci w województwie mazowieckim w latach 1999-2009, uczelnie niepubliczne (w tysiącach)



Źródło: „Akademickie Mazowsze 2030” na podstawie danych z Banku Danych Lokalnych GUS.

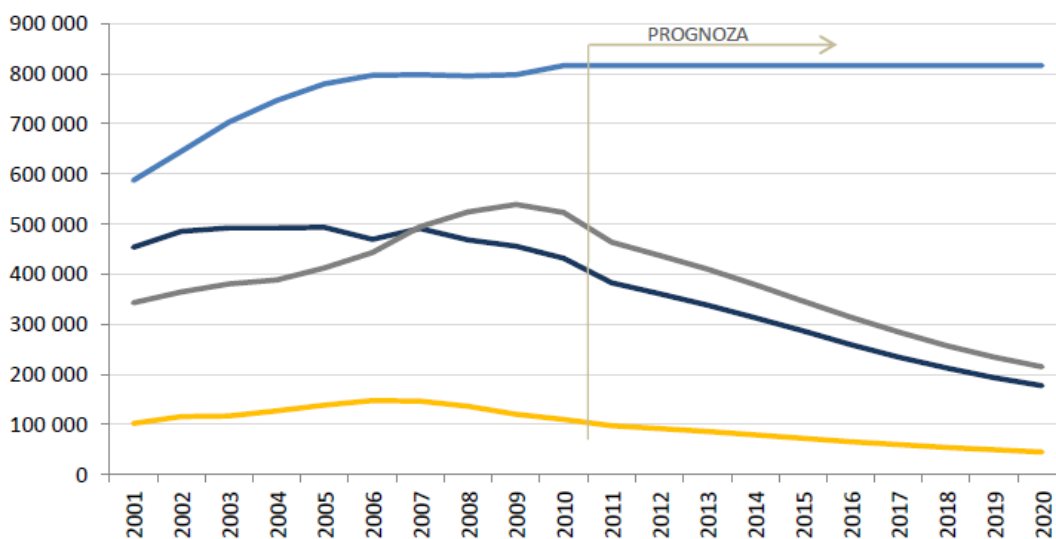
Prognozy liczby studentów uczelni publicznych i niepublicznych

Prognoza przygotowana przez autorów opracowania “Demograficzne Tsunami” prognozuje liczbę studentów w Polsce, jeśli skutki niżu demograficznego poniesie niemal wyłącznie



płatny segment rynku edukacyjnego. Jest to bardzo prawdopodobne, jeśli nie zmienią się istotnie warunki finansowania szkolnictwa wyższego w Polsce. Zdaniem autorów dla większości młodych ludzi stacjonarne studia publiczne (bezpłatne) są studiami pierwszego wyboru, dlatego zakładają, że liczba studentów na tych studiach nie zmniejszy się i utrzyma się na poziomie równym liczbie studentów w roku 2010.

Wykres. 6. Prognoza liczby studentów w latach 2011-2020 w podziale na tryb studiów i typ uczelni (niebieski - stacjonarne publiczne, granat. - niestacjonarne publiczne, szare - niestacjonarne prywatne, żółte - stacjonarne prywatne)



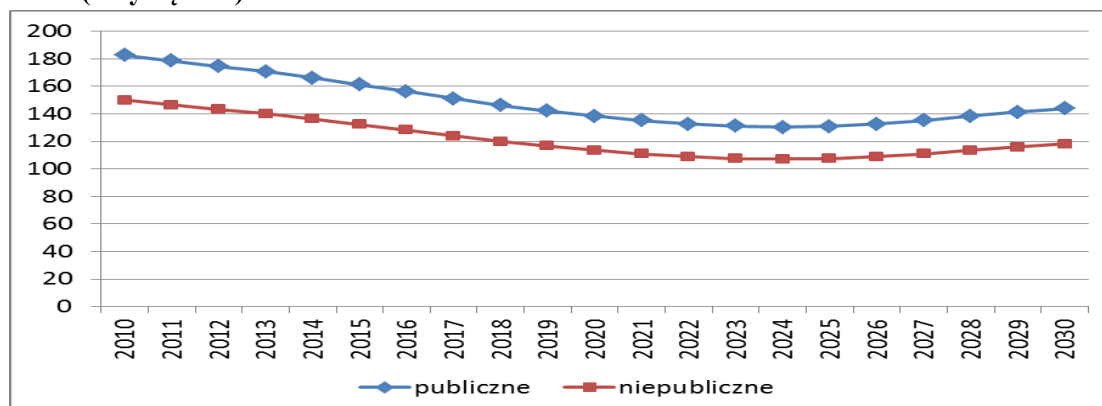
Źródło: „Demograficzne Tsunami” na podstawie danych z GUS.

Ten pesymistyczny dla krajowych uczelni niepublicznych wydzźwięk prognoz autorzy łagodzą dla uczelni zlokalizowanych w tradycyjnych ośrodkach akademickich. Uzasadniają to faktem, że liczba studentów w takich miastach nie zależy wyłącznie od skłonności do studiowania wśród mieszkańców tych miast i regionów, ale także, a może przede wszystkim od liczby studentów z innych regionów, którzy decydują się na naukę w tych miastach ze względu na możliwości podjęcia atrakcyjnej pracy po ukończeniu studiów.

Poniższe trzy wykresy przedstawiają prognozy dla Mazowsza – przygotowane w ramach projektu “Akademickie Mazowsze 2030” – zgodnie z wariantem uwzględniającym jedynie zmiany demograficzne, czyli wynikające z liczby i struktury ludności według wieku i płci, mające wpływ na liczby studentów. Wariant ten zakłada, że w regionie utrzyma się dotychczasowy współczynnik skolaryzacji, a struktura studentów według typów szkół (publiczne, prywatne) odzwierciedlać będzie ich obecną strukturę.



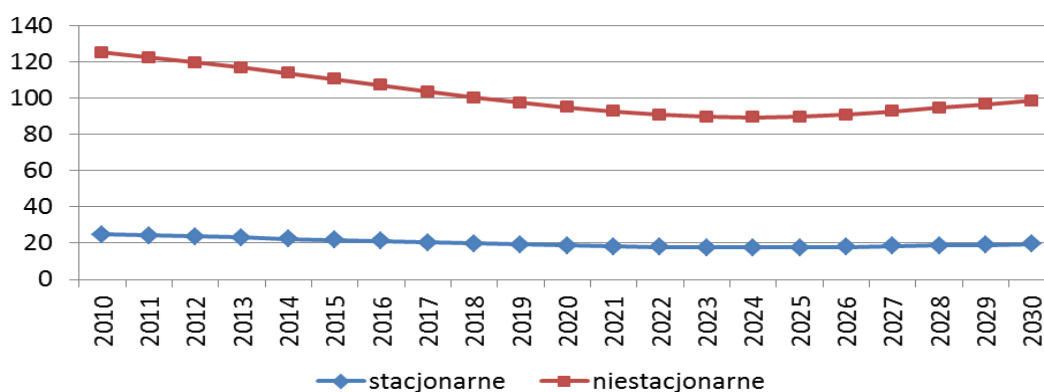
Wykres 7. Liczba studentów w województwie mazowieckim w latach 2010-2030 według typów szkół (w tysiącach)



Źródło: „Akademickie Mazowsze 2030” na podstawie danych z Banku Danych Lokalnych GUS.

Tak więc większość studiujących będą stanowili studenci wyższych szkół publicznych. Liczba osób studiujących na uczelniach niepublicznych spadnie ze 150 tysięcy w 2010 do 118 tysięcy do roku 2030. Obecnie większość studentów w publicznych szkołach wyższych stanowią ci studiujący w trybie stacjonarnym - prognoza odzwierciedlają tę strukturę. W uczelniach prywatnych struktura ta jest zdecydowanie inna - jeśli, jak zakłada prognoza pozostanie ona niezmienną - zdecydowaną większość studiujących w uczelniach prywatnych będą stanowiły osoby studiujące w trybie niestacjonarnym (80%).

Wykres 8. Liczba studentów w województwie mazowieckim w szkołach niepublicznych według trybu studiów w latach 2010-2030 (w tysiącach)

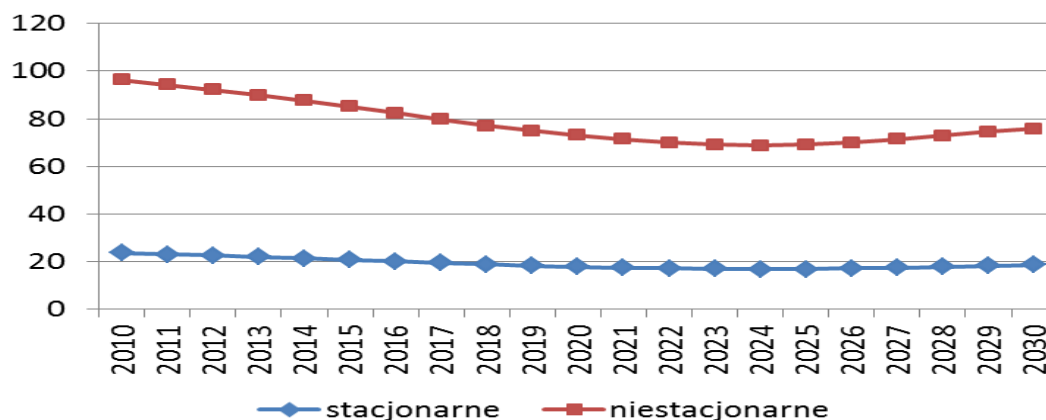


Źródło: „Akademickie Mazowsze 2030” na podstawie danych z Banku Danych Lokalnych GUS.

Według tego scenariusza liczba osób studiujących w szkołach niepublicznych w Warszawie według trybu studiów również będzie odzwierciedlać obecną strukturę tej zbiorowości.



Wykres 9. Liczba studentów w Warszawie w szkołach niepublicznych według trybu studiów w latach 2010-2030 (w tysiącach)



Źródło: „Akademickie Mazowsze 2030” na podstawie danych z Banku Danych Lokalnych GUS.

Bibliografia:

1. Raport „Prognozowanie liczby studiujących w szkołach wyższych województwa mazowieckiego 2010-2030” Projektu Foresight regionalny dla Warszawy i Mazowsza „Akademickie Mazowsze 2030” dostępny na <http://www.akademickiemazowsze2030.pl/Data/File/178.pdf>
2. Raport Instytutu Sokratesa na temat wpływu zmian demograficznych na szkolnictwo wyższe do 2020 roku „Demograficzne Tsunami” ze strony http://instytutsokratesa.pl/pliki/Demograficzne_Tsunami_Institut_Sokratesa.pdf
3. Szkoły wyższe i ich finanse w 2008 r., GUS, Warszawa 2009.