



KAPITAŁ LUDZKI
NARODOWA STRATEGIA SPÓJNOŚCI



UNIA EUROPEJSKA
EUROPEJSKI
FUNDUSZ SPOŁECZNY



Uczenie przez całe życie szansą dla szkolnictwa wyższego

Uczestnictwo w procesie edukacji przestało być przywilejem młodości. Jak zauważa prof. Wojciech Cellary: "naczelna zasada, jaką kierowało się społeczeństwo industrialne: 20 lat nauki na 40 lat pracy, staje się nieaktualna. Co 5-10 lat każdy będzie zmuszony nie tyle zmienić miejsce pracy, co zawód, a przed dokonaniem tej zmiany będzie musiał stać się profesjonalistą. Instytucje edukacyjne muszą odpowiedzieć na potrzebę ustawicznego kształcenia w ciągu całego życia człowieka. Wobec przemian w życiu gospodarczym i społecznym olbrzymie znaczenie zyskują inicjatywy o charakterze edukacyjnym, które pozwalają lepiej przygotować się do aktywnego uczestnictwa w społeczeństwie informacyjnym i będącym jego najbardziej rozwiniętą formą - społeczeństwie wiedzy”.

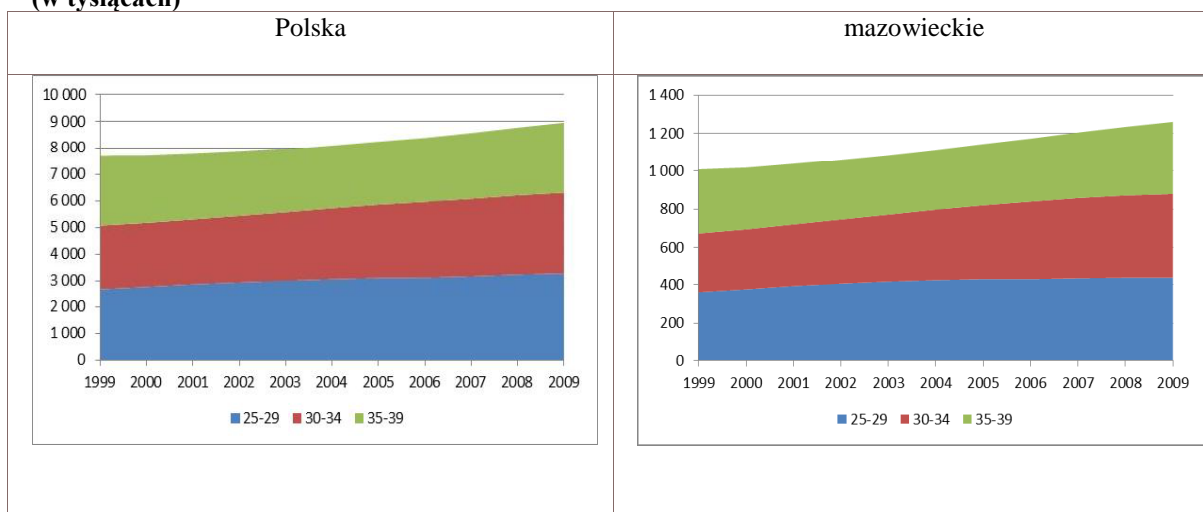
Idea kształcenia przez całe życie wydaje się być antidotum na spadek liczby studentów, nieuchronny w kontekście zmian demograficznych. Nie da się raczej skutecznie ograniczyć spadku liczby osób studiujących, w wieku 19-24 lata, poprzez zwiększenie współczynników skolaryzacji. Na Mazowszu jest on wysoki i dla tej grupy wieku wynosi 76 proc. Rozwiązaniem może być zwiększenie stopnia korzystania z usług edukacyjnych oferowanych przez szkoły wyższe dla osób w wieku powyżej 25 lat. Wiąże się to jednak z jednej strony z koniecznością dostosowania oferty edukacyjnej do potrzeb rosnącej liczby osób z wyższym wykształceniem, z drugiej zaś do rozwijania form uzupełniania wykształcenia przez osoby dorosłe bez wykształcenia wyższego.

Zmiany w strukturze demograficznej Polski

W latach 1999-2009 populacja osób w wieku 25-39 lat w Polsce charakteryzowała się tendencją wzrostową: jej wielkość wzrosła z prawie 7,7 miliona osób w 1999 roku do blisko 9 milionów osób w 2009 roku (czyli o 16 % - por. Wykres 1). Najbardziej zwiększyła się liczba osób w wieku 30-34 lata (o 27%) oraz 25-29 lat (o 22%). Liczba osób w wieku 25-39 lat w województwie mazowieckim zwiększyła się dużo silniej: z 1 miliona do 1,26 miliona (o 25%). Warto podkreślić, że w skali kraju i w województwie mazowieckim liczba osób w wieku 40-44 lata systematycznie malała.

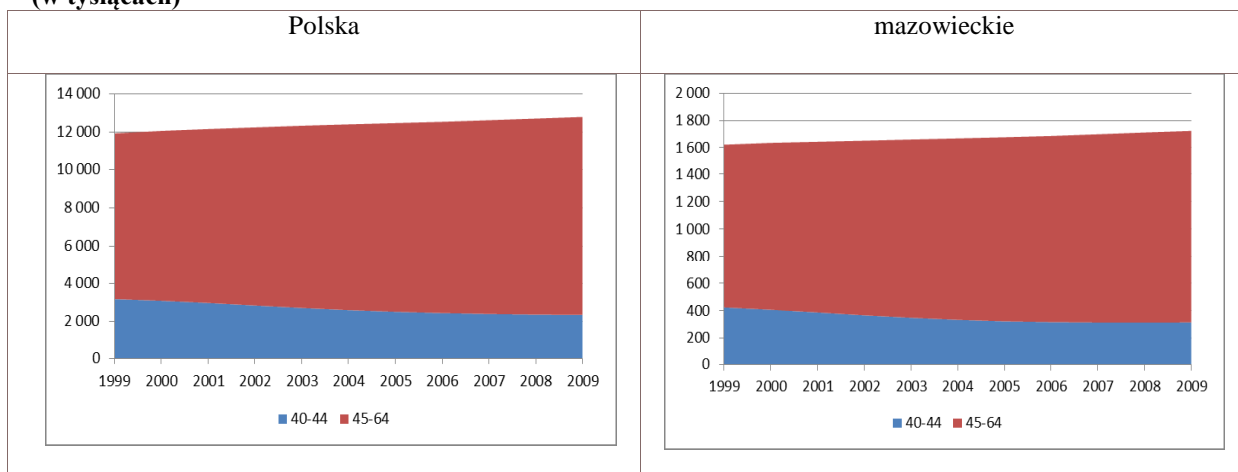


Wykres 1. Ludność w wieku 25-39 lat w województwie mazowieckim i w Polsce w latach 1999-2009 (w tysiącach)



Źródło: opracowanie „Akademickie Mazowsze 2030” na podstawie danych z Banku Danych Lokalnych GUS.

Wykres 2. Ludność w wieku 40-64 lata w województwie mazowieckim i w Polsce w latach 1999-2009 (w tysiącach)

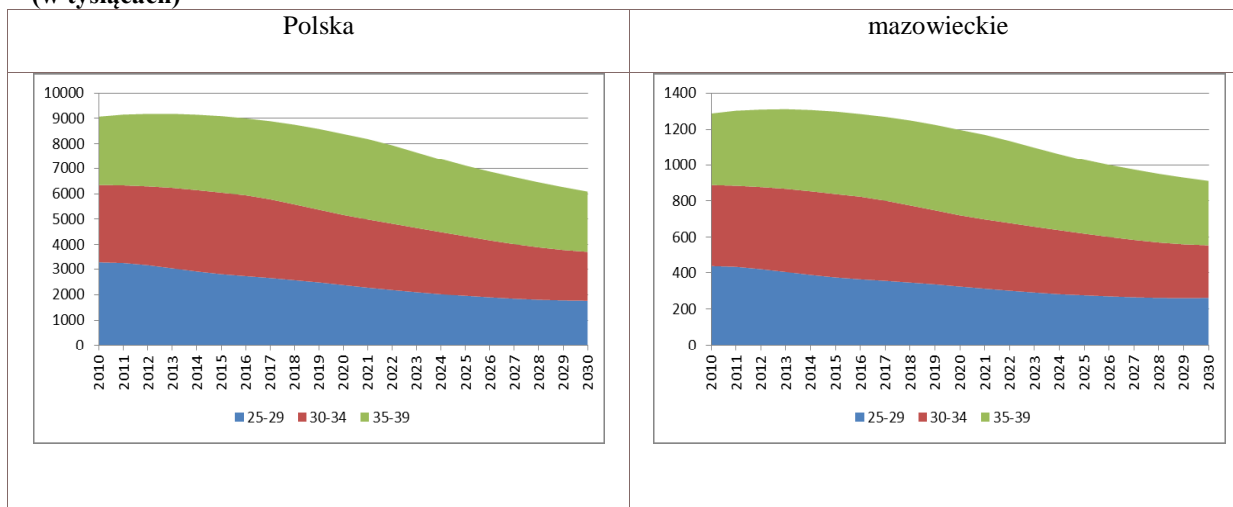


Źródło: opracowanie „Akademickie Mazowsze 2030” na podstawie danych z Banku Danych Lokalnych GUS.

W latach 2010-2030 można oczekiwać dużego spadku liczby osób w wieku 25-39 lat. W Polsce populacja ta zmniejszy się o jedną trzecią (z ponad 9 milionów do 6 milionów). Najsilniejszego spadku można spodziewać się dla grupy wieku 25-29 lat (ponad 46%) i nieco słabszego dla grupy wieku 30-34 (o 36%). W województwie mazowieckim spadek liczby osób w wieku 25-39 lat będzie nieco słabszy niż dla Polski, ale równie istotny. Prognoza przewiduje, że liczba osób w wieku 40-64 lata w Polsce nieznacznie wzrośnie z 12,9 miliona w 2010 roku do 13,5 miliona w 2030 roku (o blisko 5%). Dla województwa mazowieckiego wzrost ten będzie nieco silniejszy i wyniesie 16% (z 1,7 miliona w 2010 roku do 2 milionów w 2030 roku).

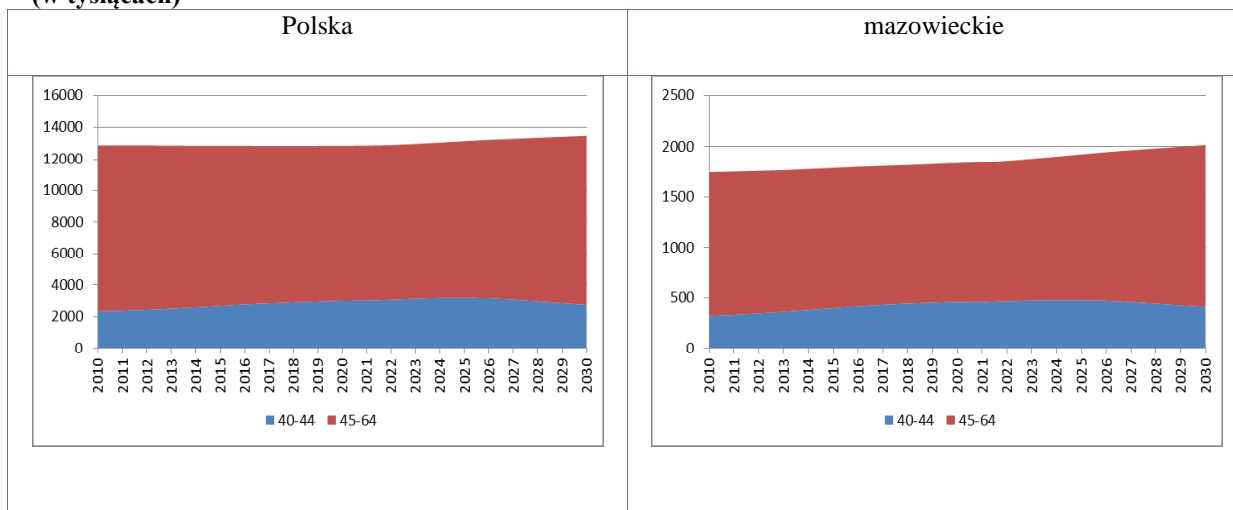


Wykres 3. Ludność w wieku 25-39 lat w Polsce i w województwie mazowieckim w latach 2010-2030 (w tysiącach)



Źródło: opracowanie „Akademickie Mazowsze 2030” na podstawie prognozy GUS (2009).

Wykres 4. Ludność w wieku 40-64 lata w Polsce i w województwie mazowieckim w latach 2010-2030 (w tysiącach)



Źródło: opracowanie „Akademickie Mazowsze 2030” na prognozy GUS (2009).

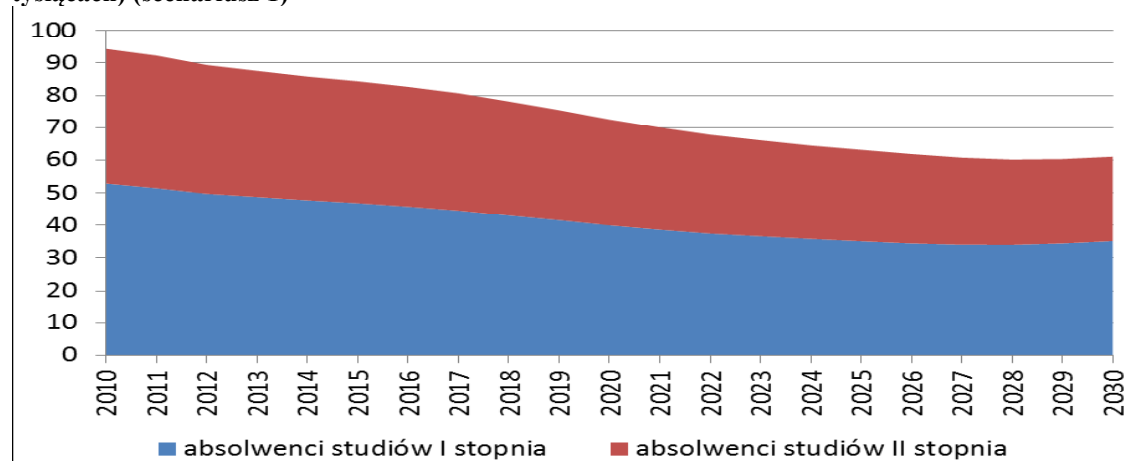
Prognozowana liczba absolwentów studiów I i II stopnia

Jednym z najważniejszych czynników wpływających na popyt oferty studiów podyplomowych i doktoranckich jest liczba absolwentów studiów I i II stopnia. Opisując prognozy w tym obszarze wykorzystujemy rezultaty projektu Foresight regionalny dla Warszawy i Mazowsza „Akademickie Mazowsze 2030”. Zgodnie z przewidywanym spadkiem liczby studentów w województwie mazowieckim, liczba absolwentów szkół wyższych w województwie także ulegnie zmniejszeniu z poziomu ponad 94 tysięcy w 2010 roku do 61 tysięcy w 2030 roku (czyli o 35%). Liczba absolwentów studiów I stopnia spadnie z prawie 53 tysięcy do 35 tysięcy w analizowanym okresie (o 33,5%), zaś studiów II stopnia –



z blisko 41,5 tysięcy do 26 tysięcy (o 37,5%).

Wykres 5. Liczba absolwentów studiów I i II stopnia w województwie mazowieckim w latach 2010-2030 (w tysiącach) (scenariusz 1)



Źródło: opracowanie „Akademickie Mazowsze 2030”

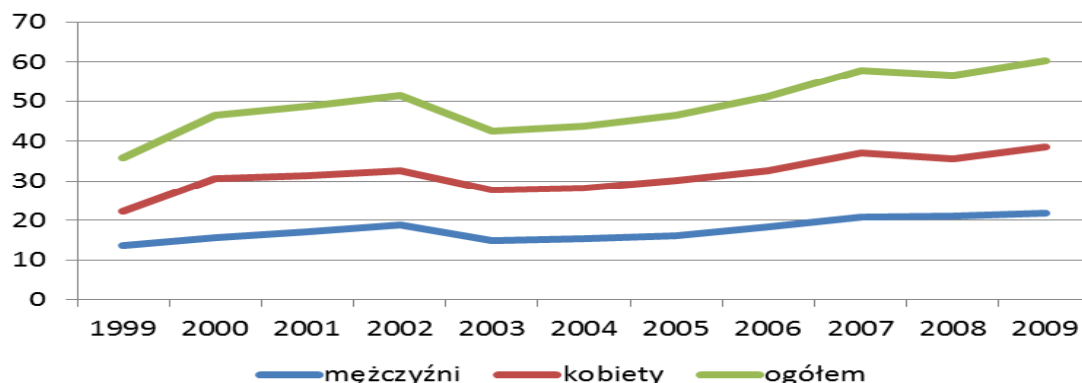
Oczywiście liczby osób studiujących i kończących studia nie przekładają się automatycznie na liczbę zapisujących się na studia podyplomowe czy rozpoczynających studia doktoranckie. Na wielkość tej populacji wpływa liczba osób z wykształceniem wyższym przede wszystkim w wieku aktywności zawodowej, a więc w szerokim przedziale wieku. W ostatniej dekadzie studiującymi były jednak głównie osoby w wieku 30-39 lat i przede wszystkim mieszkające w województwie mazowieckim.

Edukacyjne wybory osób posiadających dyplom ukończenia wyższej uczelni

Najlichnieszą grupą osób korzystających z usług edukacyjnych dla posiadających dyplom ukończenia uczelni są studenci studiów podyplomowych. W latach 1999-2009 można było zaobserwować wzrost liczby słuchaczy tych studiów zarówno na Mazowszu (Wykres 6), jak i w całej Polsce. Na początku dekady wg. danych GUS w Polsce na studiach podyplomowych uczyło się ponad 146 tys. osób, a w roku 2009 - 194 tys. Udział studentów podyplomowych wybierających szkoły wyższe w województwie mazowieckim był jednak dość stabilny i w całym okresie 1999-2009 oscylował wokół 33% wszystkich studentów tej grupy w Polsce. Badacze zwracają uwagę, że tempo przyrostu nie było jednak równomierne, a spadki wyraźnie łączyły się z trudniejszymi okresami w gospodarce. Szczególnie wysoka redukcja liczby studiujących wystąpiła w 2003 roku, a niewielka w 2008 roku.



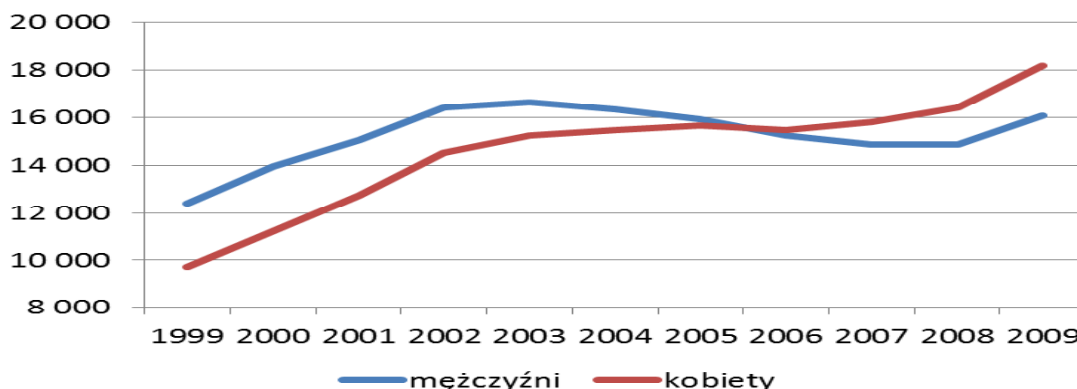
Wykres 6. Sluchacze studiów podyplomowych według płci w województwie mazowieckim w latach 1999-2009 (w tysiącach)



Źródło: opracowanie „Akademickie Mazowsze 2030” na podstawie danych z Banku Danych Lokalnych GUS.

Znacznie mniej liczną grupą osób korzystających z oferty edukacyjnej systemu edukacji wyższej po ukończeniu studiów są doktoranci. W latach 1999-2009 z okresowymi spadkami, liczba ich rosła zarówno w Polsce, jak i na Mazowszu (patrz wykres nr 7). Okresy niższej liczby studentów nie pokrywały się z latami, w których zmniejszała się liczba studiujących podyplomowo.

Wykres 7. Uczestnicy studiów doktoranckich według płci w Polsce, 1999-2009



Źródło: opracowanie „Akademickie Mazowsze” na podstawie danych z Banku Danych Lokalnych GUS.

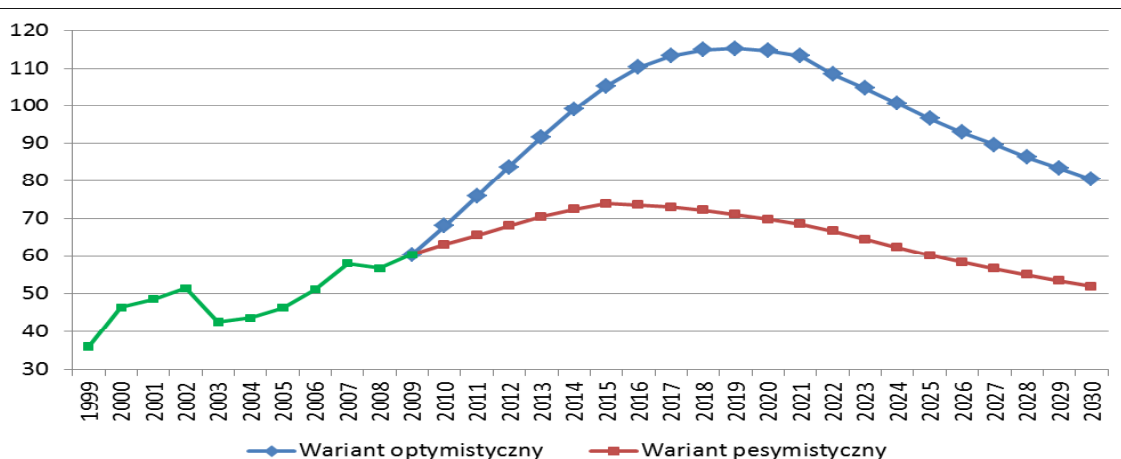
Prognozowana liczba uczestników studiów podyplomowych

Studia podyplomowe. Scenariusze przygotowane w ramach projektu Foresight regionalny dla Warszawy i Mazowsza „Akademickie Mazowsze 2030” zakładają dwa warianty pesymistyczny i optymistyczny. W scenariuszu pesymistycznym przyjmuje się, że nie zmieni się stopień korzystania z tej usługi edukacyjnej przez osoby w wieku 30-39 lat. Scenariusz optymistyczny, zakładając tempo i kierunek zmian liczby uczestników studiów podyplomowych zgodne z tempem i kierunkiem prognozowanych zmian liczby osób z wyższym wykształceniem w wieku 30-39 lat w Polsce, odwołuje się do wzrostu stopnia korzystania z tej formy kształcenia, jakie wykazują trendy w ostatniej dekadzie. Jednak



według obu scenariuszy ukazują, że spadek liczby studentów studiów podyplomowych jest nieuchronny. Możliwy wzrost korzystania ze studiów podyplomowych przesuwają jedynie okres spadku i ogranicza jego natężenie (Wykres 8).

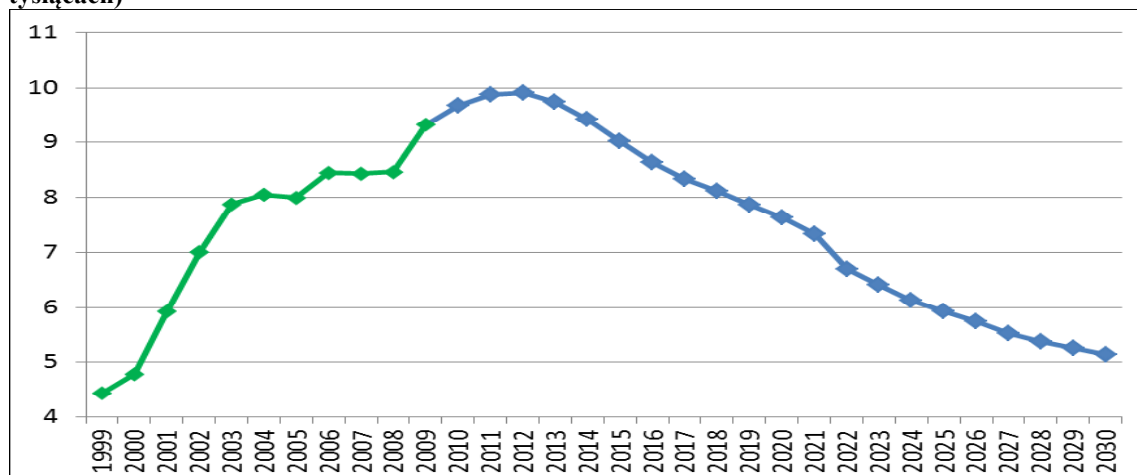
Wykres 8. Przeszłe i przewidywane zmiany liczby słuchaczy studiów podyplomowych na Mazowszu, wariant optymistyczny i wariant pesymistyczny (w tysiącach)



Źródło: opracowanie własne „Akademiczne Mazowsze 2030”

Studia doktoranckie. Do prognozowania liczby osób na studiach doktoranckich w województwie mazowieckim wykorzystano doświadczenia z przeszłości, które wskazują, że całkowita liczba doktorantów zależy od zmian populacji mężczyzn i kobiet w wieku 25-29 lat z wykształceniem wyższym oraz od różnic w kształtowaniu się odsetków kobiet i mężczyzn wybierających te studia.

Wykres 9. Przeszłe i przewidywane zmiany liczby uczestników studiów doktoranckich na Mazowszu (w tysiącach)



Źródło: opracowanie własne „Akademiczne Mazowsze 2030”



Unia Europejska promuje kształcenie przez całe życie

Kluczowym dokumentem dotyczącym uczenia się przez całe życie – jest Memorandum wydane przez Komisję Europejską w 2000 roku. Uczenie się przez całe życie zostało zdefiniowane jako: "Wszelkie formy nauki podejmowane przez całe życie, mające na celu doskonalenie, pogłębianie wiedzy, umiejętności i kompetencji z perspektywy osobistej, obywatelskiej, społecznej i/lub zawodowej". Uczenie się przez całe życie obejmuje doskonalenie umiejętności podstawowych, jak również możliwości kształcenia dla zaawansowanych. Powinno być dostępne dla wszystkich obywateli. Najważniejszymi elementami w edukacji permanentnej według autorów Memorandum są: promowanie aktywnego społeczeństwa i szybka adaptacja zawodowa.

Strategia „Europa 2020” na rzecz inteligentnego, trwałego wzrostu gospodarczego sprzyjającego włączeniu społecznemu uznaje uczenie się przez całe życie i rozwijanie umiejętności za kluczowe elementy odpowiedzi na obecny kryzys gospodarczy i starzenie się społeczeństwa oraz na szeroko pojętą gospodarczą i społeczną strategię Unii Europejskiej.

„Kryzys uwidocznił, jak istotną rolę uczenie się dorosłych może odegrać w realizacji celów strategii „Europa 2020”, gdyż umożliwia osobom dorosłym, w szczególności pracownikom gorzej wykwalifikowanym i starszym, poprawę umiejętności dostosowywania się do zmian na rynku pracy i w życiu społecznym. Uczenie się dorosłych daje osobom, które dotknęło bezrobocie czy restrukturyzacja lub które stanęły przed koniecznością transformacji zawodowej, możliwość podniesienia kwalifikacji lub przekwalifikowania; w istotny sposób przyczynia się też do włączenia społecznego, aktywności obywatelskiej i rozwoju osobistego” - stwierdziła w specjalnej rezolucji dot. odnowienia agendy w sprawie uczenia się dorosłych Rada Unii Europejskiej. Zapowiedziała też wykorzystanie środków finansowych dostępnych na szczeblu europejskim do wsparcia realizacji niniejszej agendy.

Przydatne linki:

http://www.grundtvig.org.pl/sites/grundtvig.org.pl/files/plan_dzialan_na_rzecz_ksztalcenia_doroslych.pdf

http://www.grundtvig.org.pl/sites/grundtvig.org.pl/files/ksztalcenie_doroslych_nigdy_nie_jest_za_pozno_na_nauke.pdf

http://www.grundtvig.org.pl/sites/grundtvig.org.pl/files/rezolucja_rady_w_sprawie_odnowionej_europejskiej_agendy_w_zakresie_uczenia_sie_doroslych.pdf

Kształcenie ustawiczne

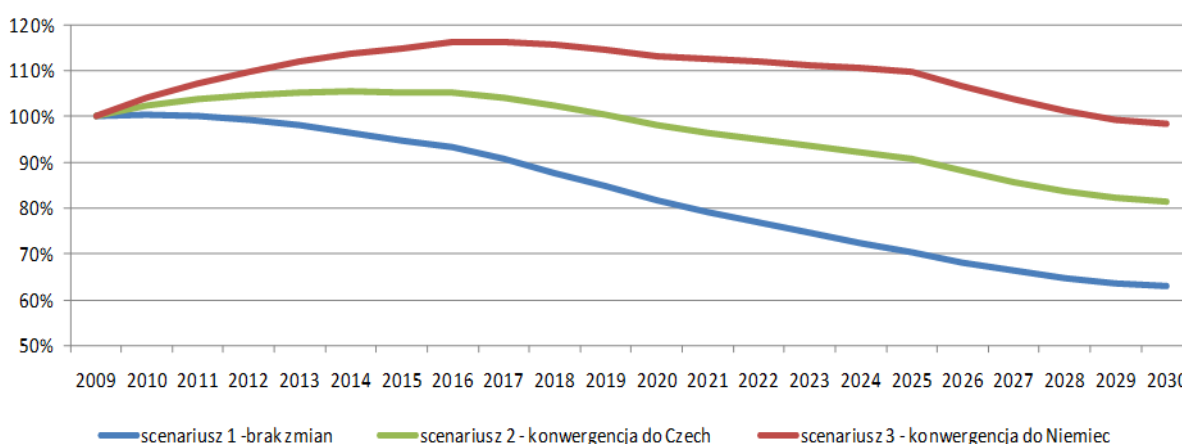
Wielkości wskaźników kształcenia ustawicznego pokazują udział osób w danej grupie wieku, które uczestniczą w kursach, seminariach, czy różnego rodzaju formach doskonalenia i rozwijania kwalifikacji ogólnych i zawodowych. Ich wartości mogą służyć do oceny zapotrzebowania na usługi edukacyjne. W 2008 roku w Polsce na podstawie wyników Badania Aktywności Ekonomicznej Ludności (*Labour Force Survey*) ustalono, że wśród osób w wieku 25-34 lata było 34,1% zaangażowanych we własne kształcenie, a wśród osób w wieku 35-54 lata - 20,7%. Ponieważ w porównaniach udziałów osób uczestniczących w takich formach kształcenia Polska znajduje się wśród państw o najniższych wskaźnikach zostały opracowane scenariusze, uwzględniające możliwość zwiększenia udziału osób aktywnych edukacyjnie w tym wieku w Polsce. *Scenariusz 1* – brak zmian we wskaźnikach korzystania z usług edukacyjnych, które wynoszą:



34 % wśród osób w wieku 25-34 lata oraz 21% wśród osób w wieku 35-54 lata;
Scenariusz 2 – stopniowe zmiany we wskaźnikach w latach 2010-2025 z poziomu obecnego w Polsce do poziomu obserwowanego w Czechach: do 44% wśród osób w wieku 25-34 lata, do 43% wśród osób w wieku 35-54 lata. Dla lat 2026-2030 wskaźniki pozostaną na poziomie z 2025 roku.

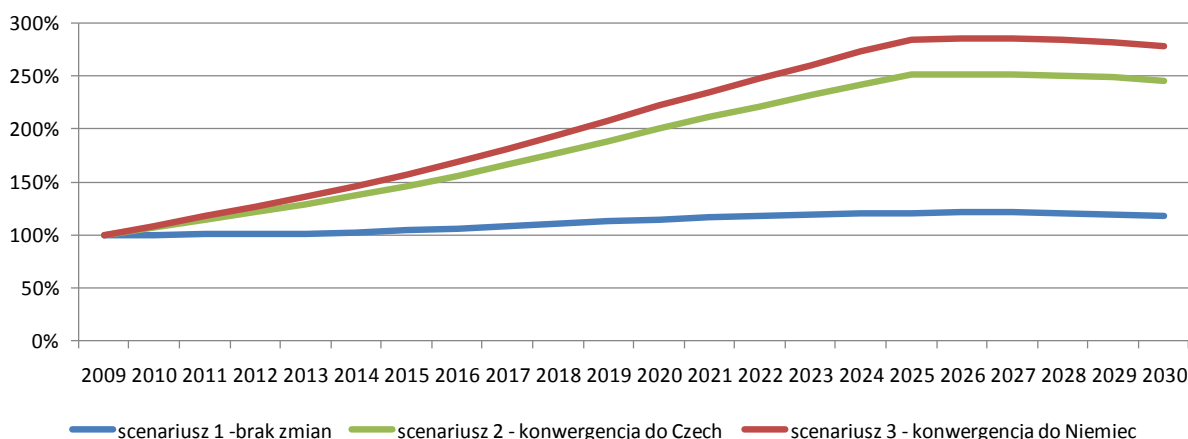
Scenariusz 3 – zmiany we wskaźnikach w latach 2010-2025: z poziomu obecnego w Polsce do poziomu obserwowanego w Niemczech: do 53% wśród osób w wieku 25-34 lata, do 49% wśród osób w wieku 35-54 lata. W latach 2026-2030 wskaźniki nie zmieniają się.

Wykres 10. Projekcje przyrostów liczby osób kształcących się ustawicznie w wieku 25-34 lata według trzech scenariuszy w porównaniu do liczby osób w 2009 roku, (w procentach)



Źródło: obliczenia własne „Akademickie Mazowsze 2030”

Wykres 11. Projekcje przyrostów liczby osób kształcących się ustawicznie w wieku 35-54 lata według trzech scenariuszy w porównaniu do liczby osób w 2009 roku (w procentach)



Źródło: obliczenia własne „Akademickie Mazowsze 2030.”



Specyficzną grupą wiekową, której należy poświęcić uwagę ze względu na potencjał korzystania z różnych form kształcenia, są osoby 45-64 lata. Jest to grupa szczególnie zagrożona przedwczesnym "wyjściem" z rynku pracy, wskutek niedostosowania kwalifikacji do zmieniających się wymagań. Bez względu na poziom wykształcenia jest to grupa, której aktywność edukacyjna jest niewielka (załączona tabela). Jest to grupa wymagająca ciągłego dostosowywania kwalifikacji do zmieniających się wymagań pracodawców. W wielu przypadkach są to pracownicy, których edukacja zakończyła się wiele lat temu, na etapie kształcenia formalnego. Wynika to między innymi z tego, że to pokolenie nie ma wyrobionych nawyków doksztalania się, jednakże posiada duże doświadczenie praktyczne, które w żaden sposób nie jest certyfikowane. Jest to grupa liczna, która w niedalekiej przyszłości będzie się zwiększać zatem można do niej kierować ofertę studiów podyplomowych, dostosowanych do jej potrzeb i możliwości oraz uwzględniającą możliwość uznawania kwalifikacji wynikających ze zdobytego doświadczenia zawodowego.

**Tabela: Uczestnictwo grupy wiekowej 45-64 lata
w kształceniu ustawicznym (w %)**

Przedział wieku	Jakakolwiek forma kształcenia	Kształcenie formalne¹	Kształcenie pozaformalne²	Kształcenie nieformalne³
45-49	33,9	2,0	18,0	24,3
50-54	28,3	0,9	13,4	21,8
55-59	22,3	0,2	8,6	18,5
60-64	16,0	-	3,5	14,7

Źródło: opracowanie „Studia podyplomowe w świetle zaleceń Europejskich Ram Kwalifikacji”, GUS

Bibliografia:

Raport „Prognozowanie liczby studiujących w szkołach wyższych województwa mazowieckiego 2010-2030” Projektu Foresight regionalny dla Warszawy i Mazowsza „Akademickie Mazowsze 20303” dostępny na <http://www.akademickiemazowsze2030.pl/Data/File/178.pdf>

Studia podyplomowe w świetle zaleceń Europejskich Ram Kwalifikacji
Justyna Kujawska, Andrzej Szuwarzyński

¹Edukacja w systemie formalnym obejmuje naukę w systemie szkolnym - na poziomie szkoły podstawowej, gimnazjum, zasadniczych szkół zawodowych, szkół średnich ogólnokształcących, zawodowych, szkół policealnych, jak również kształcenie na poziomie studiów wyższych i doktoranckich.

² Udział w edukacji poza systemem formalnym obejmuje wszelkie zorganizowane działania edukacyjne, które nie odpowiadają definicji edukacji szkolnej, tzn. nie są one zapewnione poprzez formalne instytucje szkolne. Dotyczy ono wszystkich rodzajów doksztalania i szkoleń poza systemem szkolnym, w których dana osoba uczestniczyła w ciągu ostatnich 12 miesięcy.

³ Jest to samodzielne uczenie się respondenta w celu uzyskania wiedzy lub doskonalenia umiejętności. Samokształcenie w odróżnieniu od kształcenia formalnego i pozaformalnego powinno odbywać się bez udziału nauczyciela. Kształcenie tego rodzaju odbywa się również poza zorganizowanymi formami edukacji szkolnej i pozaszkolnej (nie należy uwzględniać kursów, szkoleń oraz wykładów z instruktorem).